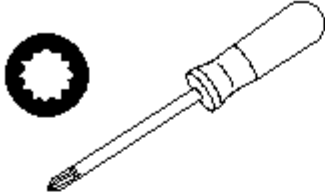
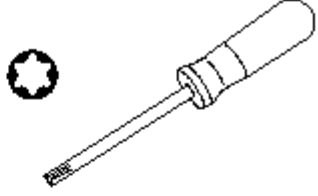
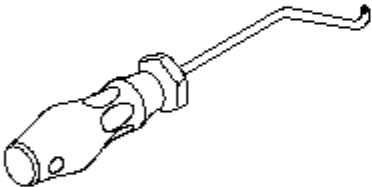
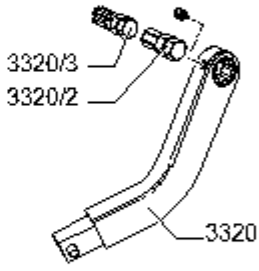



## 前车门

## 工具

<p>T 10011</p> 	<p>T 10072</p> 
<p>T 10118</p> 	 <p>3320/3 3320/2 3320</p>
<p>V.A.G. 1331</p> 	<p>CF57-1007</p>

## 所需要的专用工具和维修设备

- ◆ 多角螺丝刀 -T10011-
- ◆ 多角螺丝刀 -T10072-
- ◆ 装配工具 -T10118-
- ◆ 车门调整扳手 -3320 - 与 -3320/1-, -3320/2- 及 -3320/3-
- ◆ 扭矩扳手 -V.A.G 1331-或扭矩扳手 (5- 50 Nm) -Hazet 6290-1 CT-

## 车门装配一览

### 1 - 内拉手

- 同车门饰板一起拆下

### 2 - 车门

- 拆卸和安装  
→ Kapitel

### 3 - 车门外拉手

- 拆卸和安装  
→ Kapitel

### 4 - 锁芯/外壳

- 拆卸和安装  
→ Kapitel

### 5 - 装饰盖

### 6 - 螺栓

- 3个
- 8 Nm

### 7 - 车门锁保险按钮

- 依车辆装备而定

### 8 - 车门锁保险杆

- 依车辆装备而定

### 9 - 车门锁

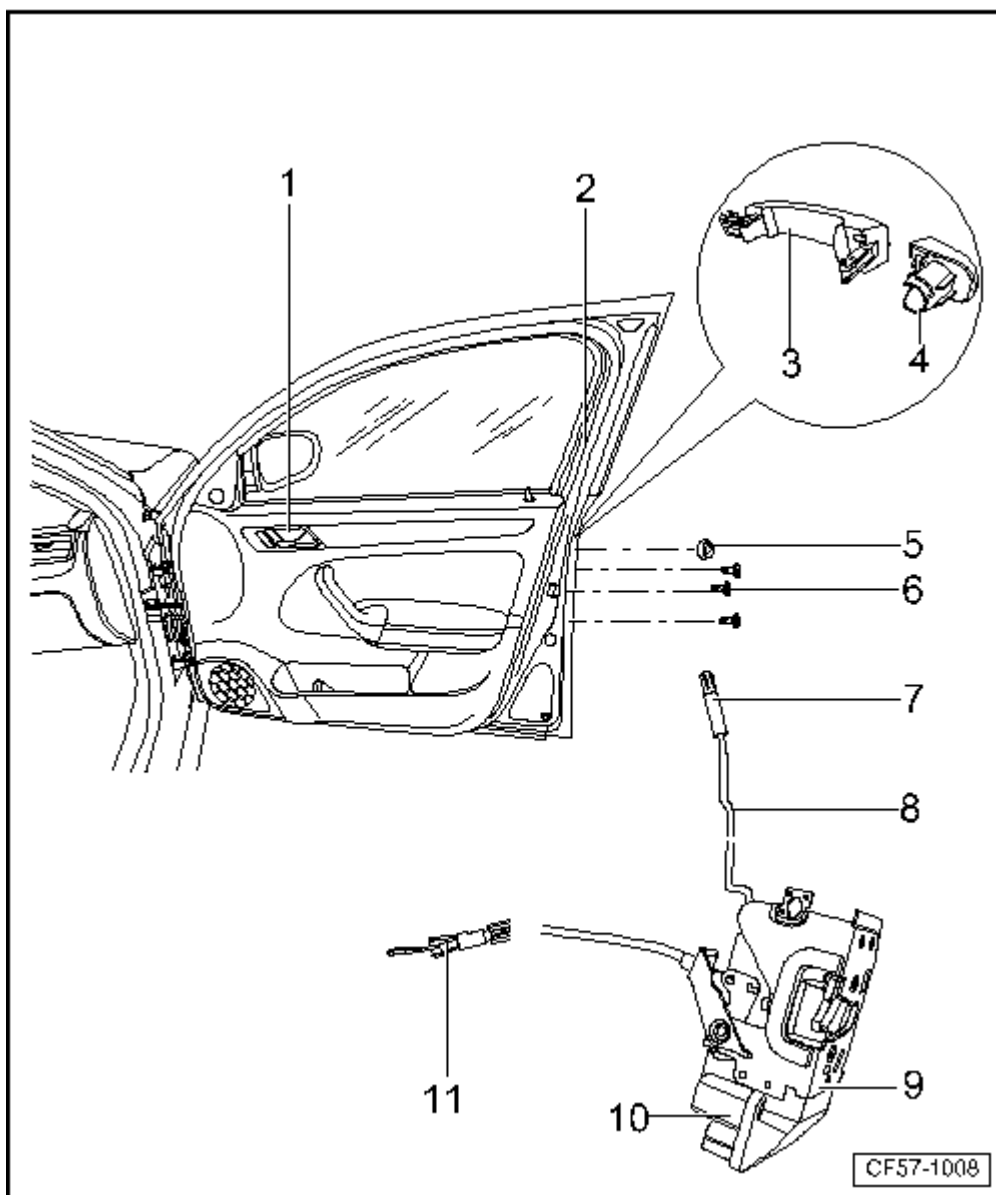
- 拆卸和安装 → Kapitel

### 10 - 中央门锁电机

- 拆卸和安装 → Kapitel

### 11 - 拉索

- 至车门内拉手



## 车门铰链装配一览



### 提示

- ◆ 图中画出了右侧车门铰链。左侧车门铰链可参照右侧。
- ◆ 车门铰链的螺栓每次松开后都要更换。

#### 1 - 六角螺栓

- M8×28
- 32 Nm
- 螺栓松开后每次都要更换

#### 2 - 车门铰链

#### 3 - 六角螺栓

- M8×28
- 从车辆内部拆卸和安装
- 拆卸 A 柱下部饰板 → 车身内部维修; 修理组: 70
- 拆卸手套箱 → 车身内部维修; 修理组: 68
- 拆卸仪表板固定支架
- 32 Nm
- 螺栓松开后每次都要更换

#### 4 - 螺钉

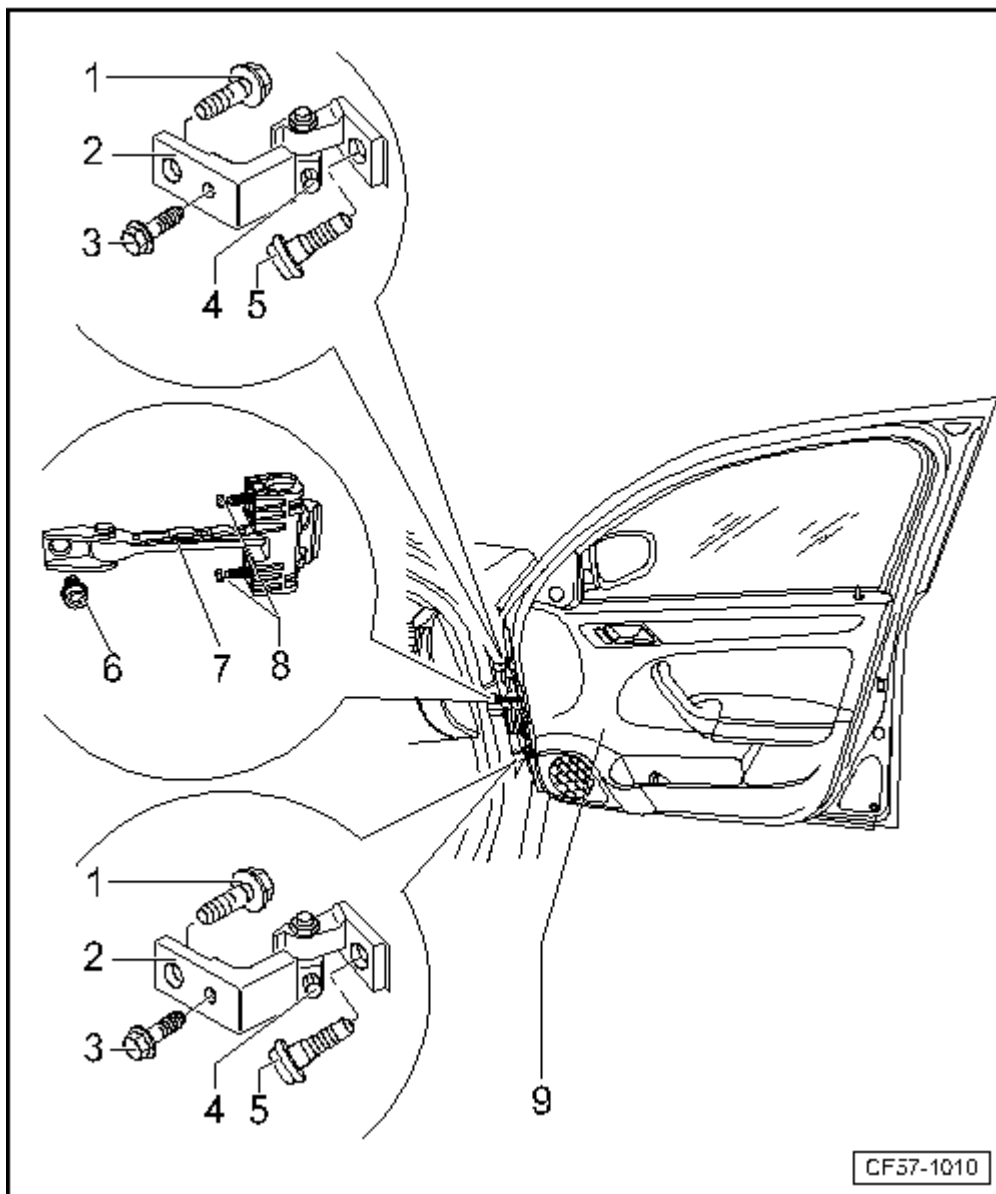
- 23 Nm
- 拆卸车门时从铰链上松开螺钉
- 每次拆卸后须更换

#### 5 - 内多角螺栓

- M8×28
- 45 Nm
- 螺栓松开后每次都要更换

#### 6 - 内多角螺栓

- M6×15



- 30  
Nm

## 7 - 车门限位器

- 从车门内安装

## 8 - 六角螺母

- 2 个
- 8 Nm

## 9 - 车门

- 拆卸和安装 → Kapitel
- 调整 → Kapitel

## 拆卸和安装车门

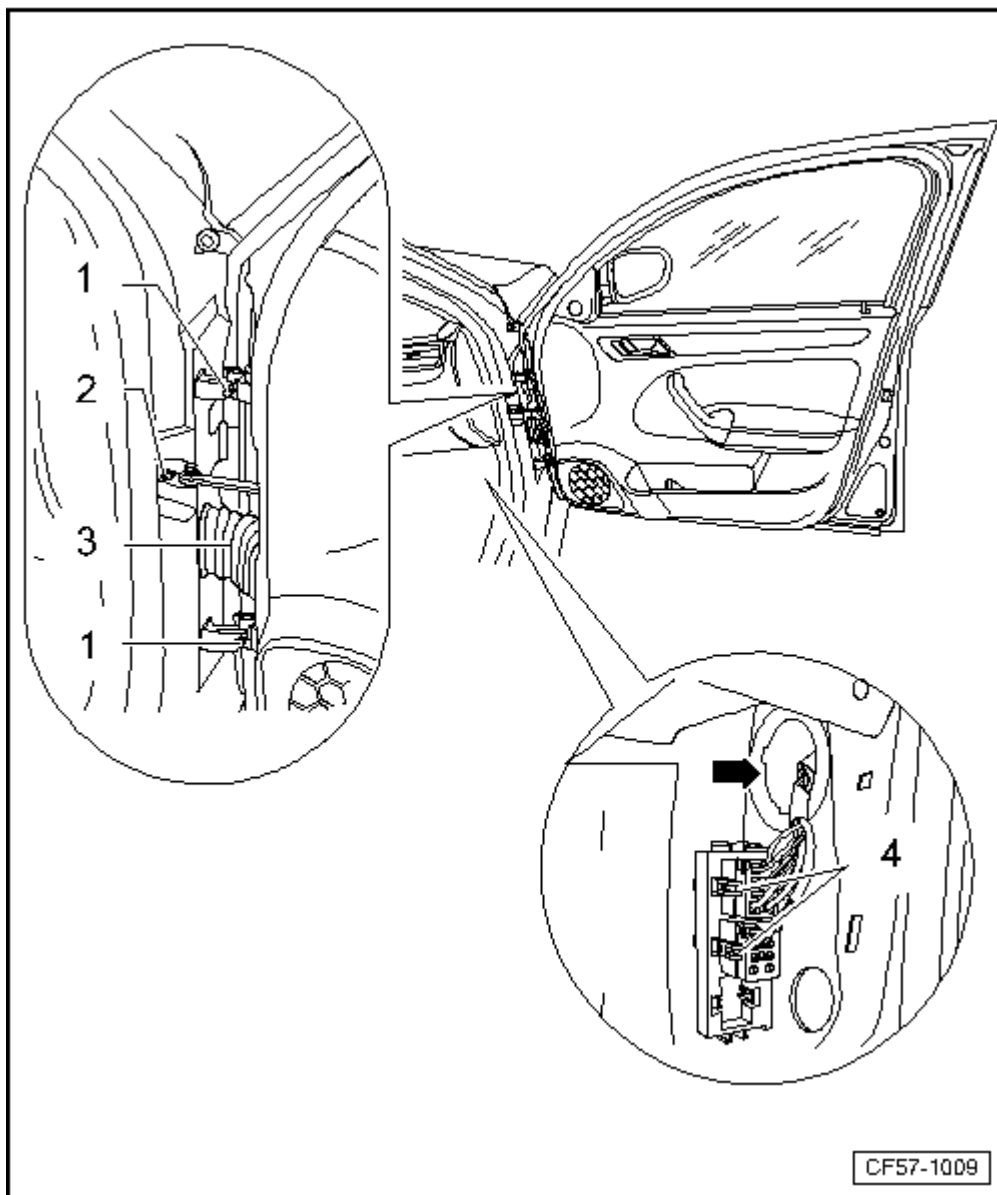


### 提示

拆卸和安装仅针对右侧车门。左侧车门的拆卸和安装可参照右侧。

## 拆卸

- 拆卸 A 柱下部饰板 → 车身内部维修; 修理组: 70。



- 脱开 A 柱上的插头 -4-。
- 将护套 -3- 从 A 柱上脱开，将导线通过 -箭头- 所示的孔从 A 柱上拉出。
- 拧下车门限位器固定螺栓 -2-。

拧紧力矩: 30Nm

- 从车门上下铰链上松开螺栓 -1-, 将车门向上提起, 取下车门。

拧紧力矩: 23Nm



### 提示

螺栓-1-必须更换。

## 安装

安装以倒序进行。



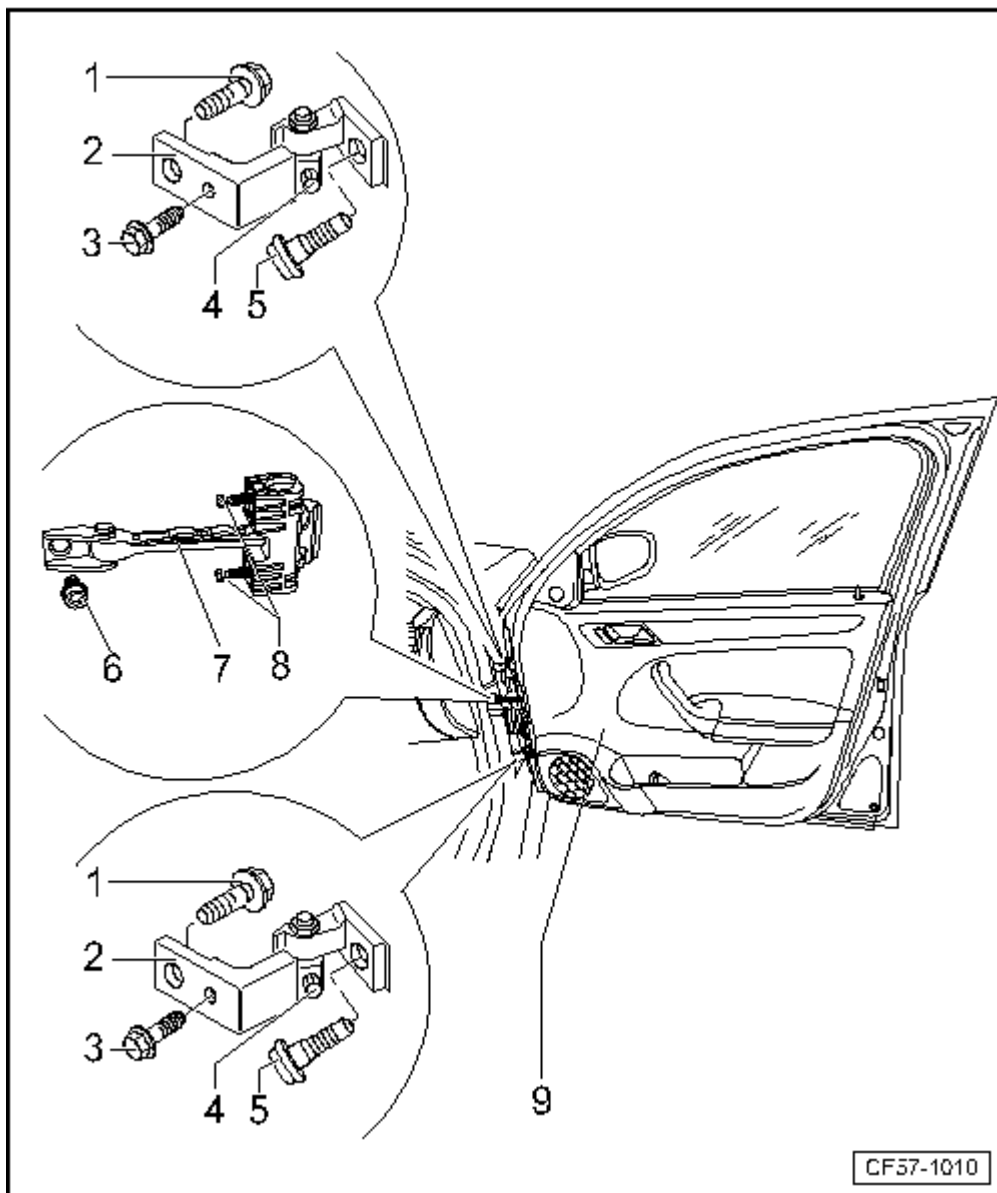
## 车门调整



### 提示

当车门处于关闭状态时各处的间隙尺寸都是均匀的、向内或向外尺寸偏差不大并且轮廓端正，即说明车门调整好了。

注意前车门间隙尺寸 → 车身维修; 修理组：00。



- 拧松 A 柱上的螺栓 -1- 和 -3- 调整车门。

按如下方式拧松螺栓-3-:

- 拆卸 A 柱下部饰板 → 车身内部维修; 修理组：70
- 拆卸手套箱 → 车身内部维修; 修理组：68
- 拆卸仪表板固定支架



### 提示

其他向上调整车门的措施是不起作用的，调整后用力按下，车门又会下沉。



## 车门拉手和车门锁装配一览



### 提示

图中画出了左侧车门拉手和车门锁。右侧车门拉手和车门锁可参照左侧。

#### 1 - 钥匙

- 更换电池  
→ Kapitel
- 将新的或附加的钥匙与防盗锁止系统进行匹配  
→ Kapitel
- 将带无线遥控器的钥匙与无线遥控系统进行匹配  
→ Kapitel

#### 2 - 带垫块的车门拉手

- 拆卸和安装  
→ Kapitel

#### 3 - 垫块

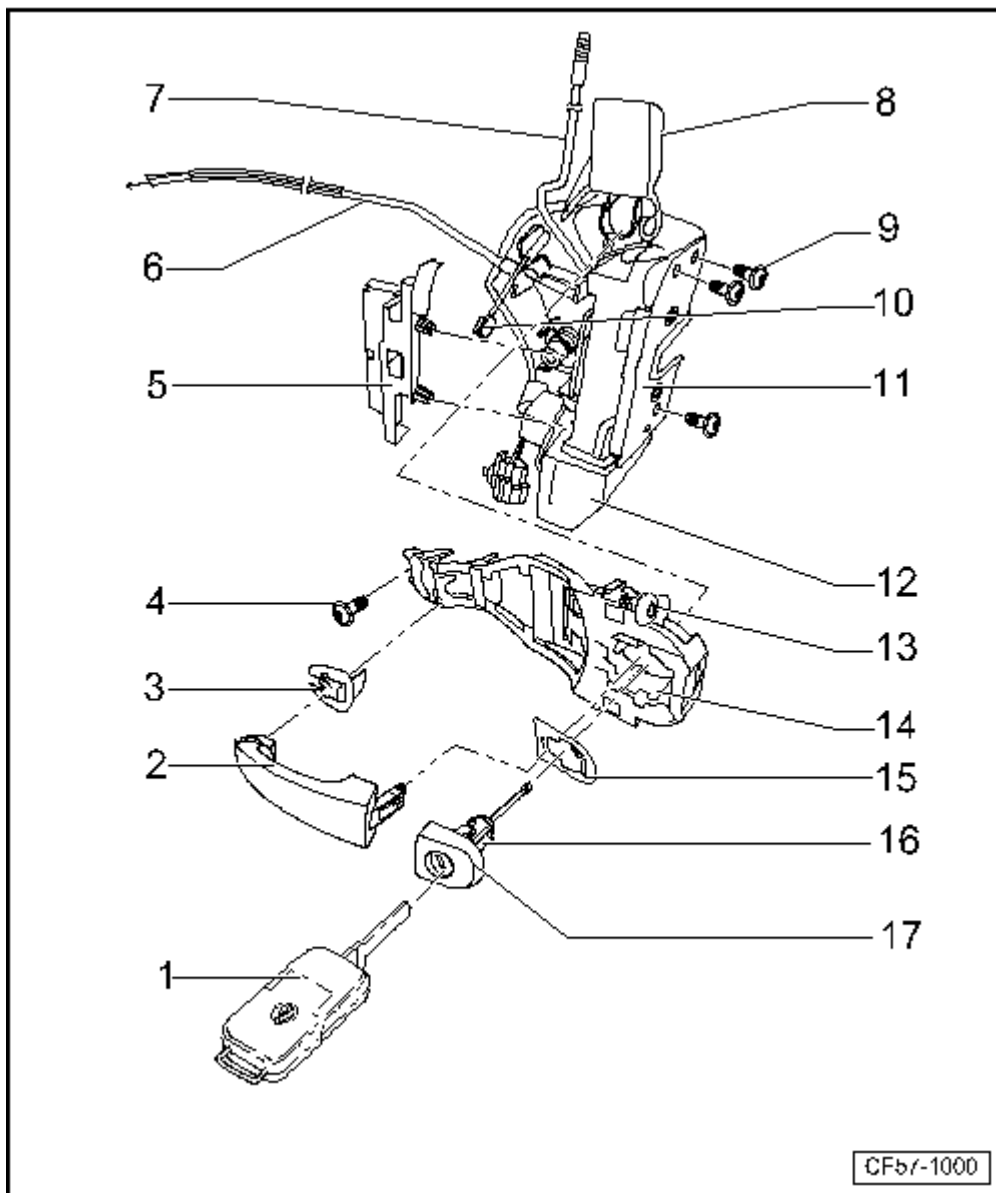
- 车门拉手的组成部分

#### 4 - 星形螺栓

- 1个
- 4.5 Nm

#### 5 - 盖板

- 不属于车门锁供货范围



#### 6 - 拉线

- 连接到车门内拉手上的开锁机构

#### 7 - 车门锁保险杆

- 依车辆装备而定

#### 8 - 车内联锁开关

#### 9 - 螺栓

- 3个
- 8 Nm

#### 10 - 拉线

- 连接到车门外拉手上的开锁机构

#### 11 - 车门锁

- 拆卸和安装 → Kapitel

#### 12 - 车门锁电机

- 拆卸和安装 → Kapitel

#### 13 - 星形螺栓

- 4.5 Nm
- 用于锁芯及壳体的止动 → 第项

#### 14 - 弓形支撑架

- 拆卸和安装 → Kapitel

#### 15 - 垫板

#### 16 - 锁芯

- 仅在驾驶员侧
- 在前排乘员侧仅有一外壳
- 拆卸和安装 → Kapitel

#### 17 - 盖罩

- 用于锁芯外壳
- 在锁芯外壳上用 3 个锁止凸耳固定

## 拆卸和安装锁芯/外壳

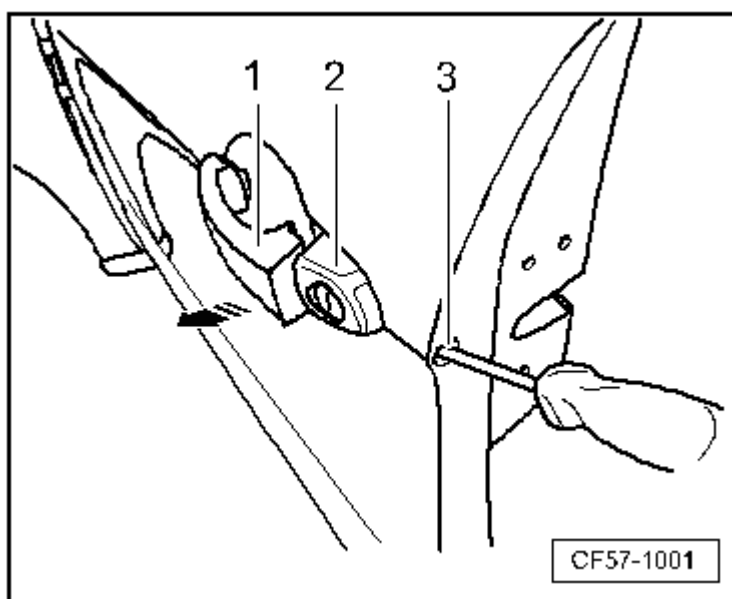


### 提示

拆卸和安装仅针对锁芯，前排乘员侧的外壳拆卸和安装可以此为参照。

## 拆卸

- 将螺栓 -3- 的盖罩撬出。
- 将车门拉手 -1- 沿 -箭头- 方向拉出，并将螺栓 -3- 用套筒扳手 -T10072- 旋出直到挡板位置。
- 取出锁芯 -2-。



## 安装

- 沿-箭头-方向将锁芯 -2- 垂直插入车门拉手 -1- 的弓形支撑架和车门锁中。
- 用套筒扳手 -T10072- 将螺栓 -3- 旋入弓形支撑架中直至将螺栓拧紧。

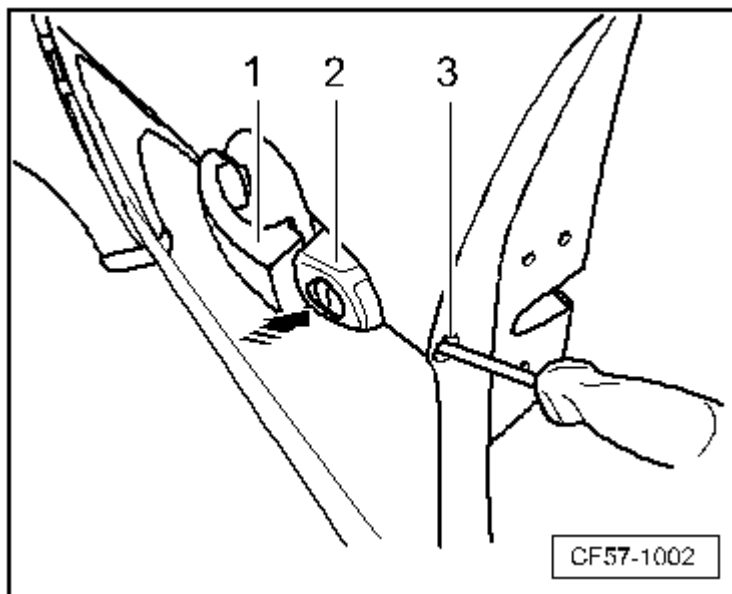


### 提示

在装配过程中必须将锁芯压紧到车门板上，而车门拉手略微靠在车门板上。

其他安装步骤按照与拆卸相反的顺序进行。

一定要在车门打开的状态下进行功能检查，因为在拉线调整和卡止不正确时车门可能无法打开。



## 拆卸和安装车门拉手



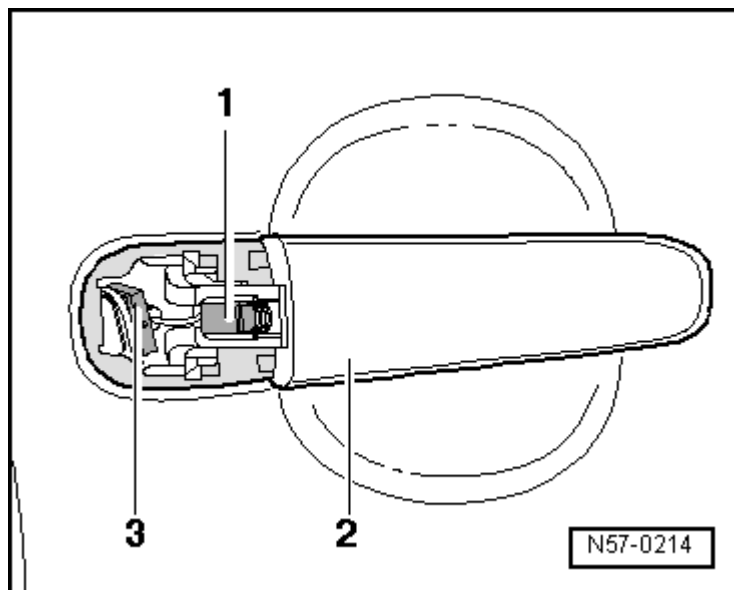
### 提示

拆卸和安装仅针对右侧车门拉手。左侧车门拉手的拆卸和安装可参照右侧。

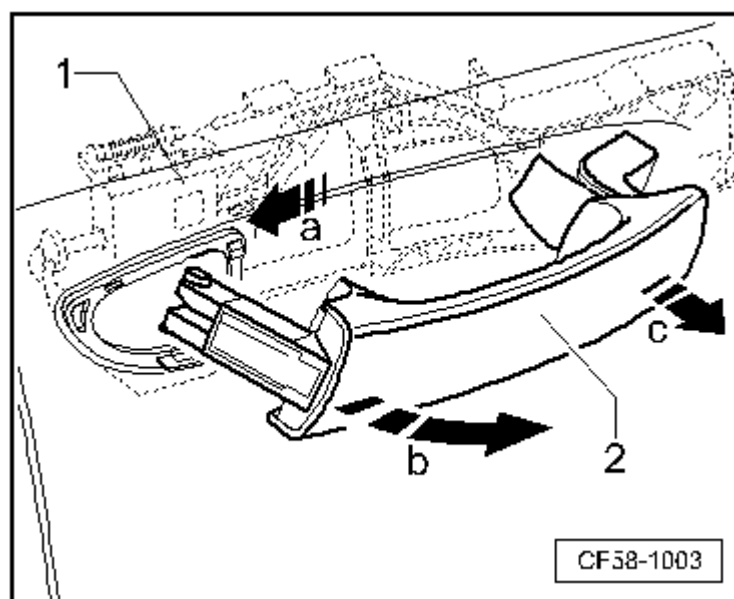


## 拆卸

- 拆卸锁芯/外壳 → Kapitel.
- 将拉线卡子 -1- 从车门拉手 -2- 上撬出。

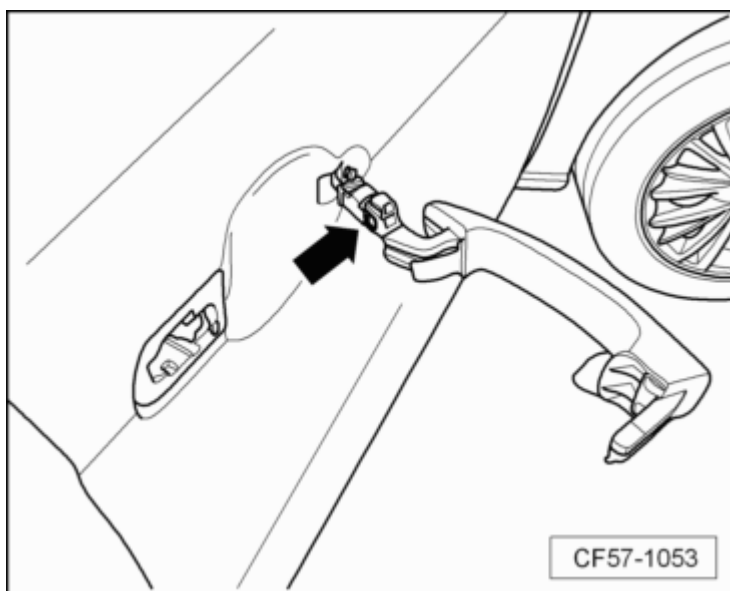


- 沿 -箭头b- 方向转动车门拉手 -2-。
- 沿 -箭头a- 方向将车门拉手 -2- 稍微向前移动以便从支撑架-1-的定位件上拉出。
- 继续沿 -箭头b- 方向转动车门拉手 -2-，并沿 -箭头c- 方向从支撑架 -1- 上取下车门拉手 -2-。

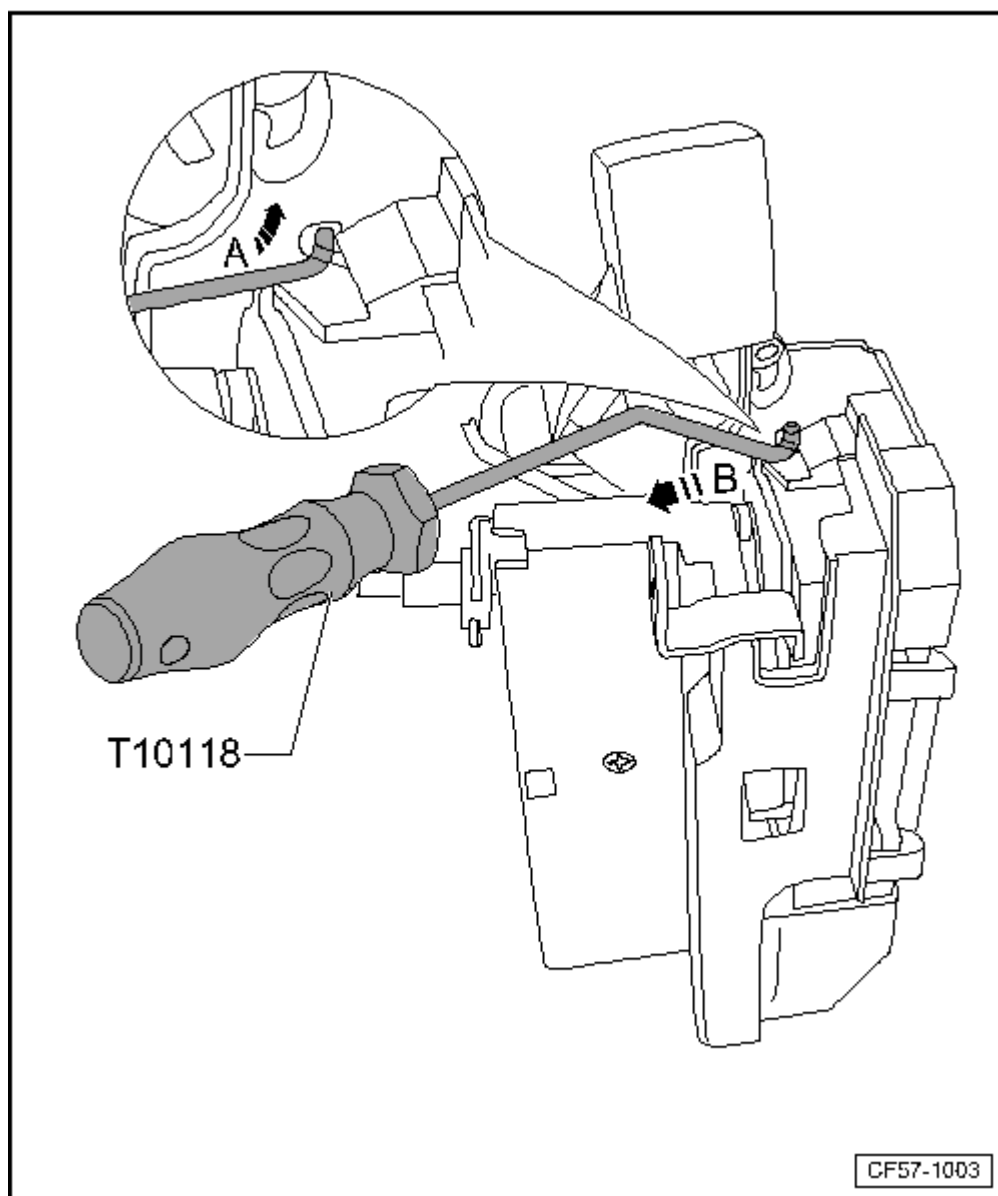


## 带 Kessy 的车门把手

- 推入插头锁止卡，断开连接插头-箭头-。



## 安装



- 将装配工具 -T10118-通过车门板上的孔伸入车门。
- 按 -箭头A- 用装配工具 -T10118-钩住定位弹簧。
- 沿 -箭头B- 的方向拉动装配工具 -T10118-, 将定位弹簧钩在车门锁上。



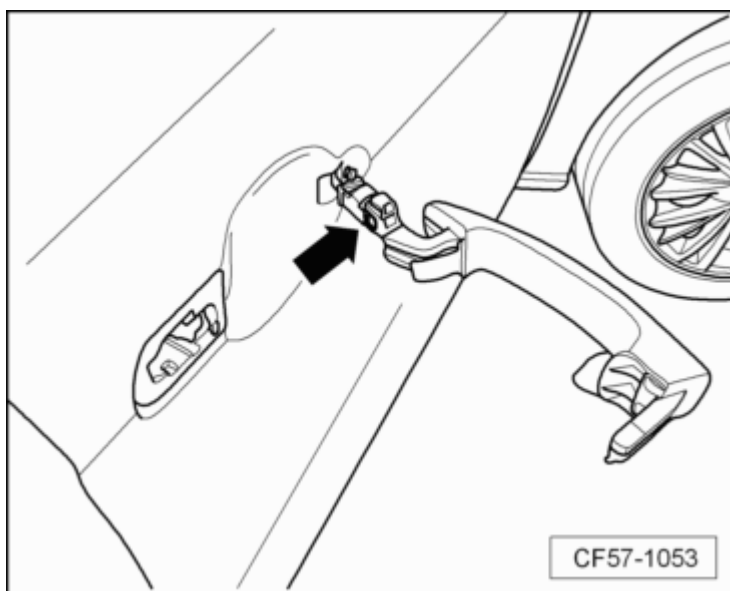
### 提示

- ◆ 该定位弹簧用于定位车门锁开锁传动机构, 装配完成后操纵外车门拉手打开一次车门后该定位弹簧自动脱开, 不需要重新安装, 直到进行下一次相关的维修工作。
- ◆ 用手电筒照亮车门内部, 提高可视性。

### 带 Kessy 的车门把手

- 连接插头-箭头-。

适用所有车型



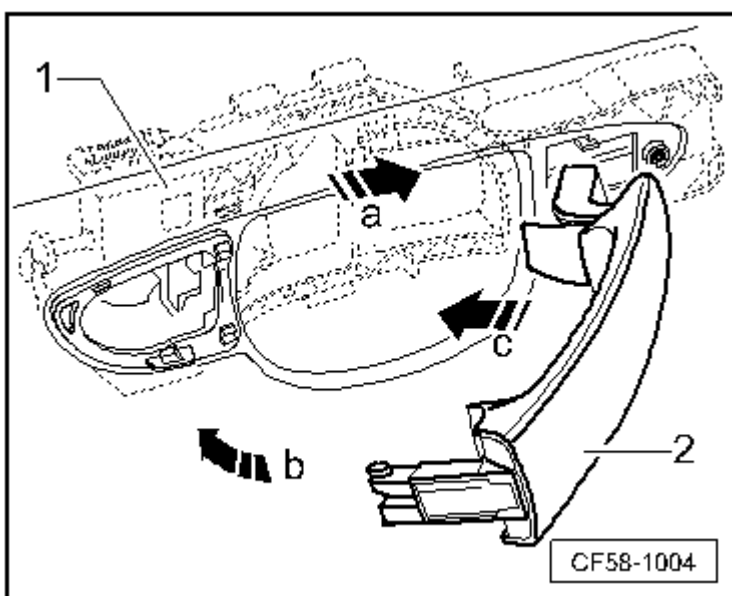
- 沿垂直车门的方向 - 箭头c-将车门拉手 -2- 安装到支撑架 -1- 里。



#### 提示

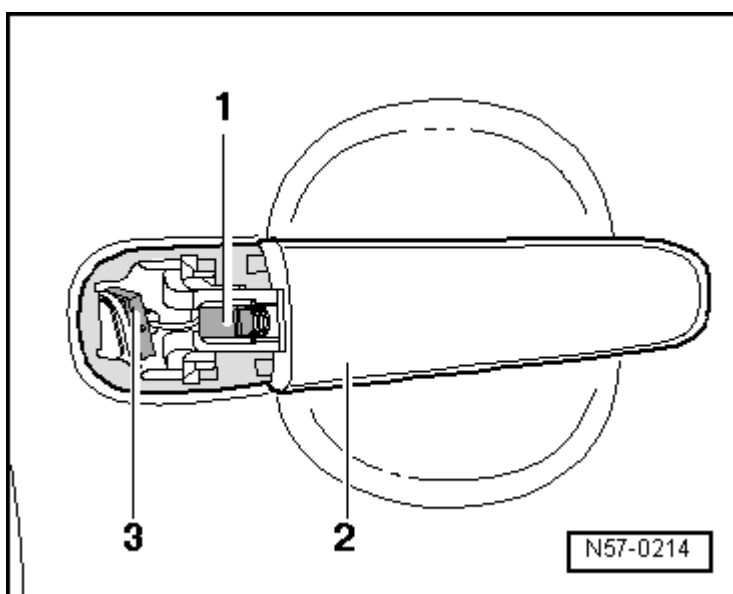
车门拉手的衬垫需卡入槽中。

- 将车门拉手 -2- 转入车门内 - 箭头b-。
- 沿 - 箭头a-将车门拉手 -2- 稍微移动并推入支撑架-1-的定位件中。



- 将拉线卡子 -1- 从车门内拉出，并装在车门拉手 -2- 上。
- 安装锁芯/外壳 → Kapitel。

一定要在车门打开的状态下进行功能检查，因为在拉线调整和卡止不正确时车门可能无法打开。



## 拆卸和安装弓形支撑架



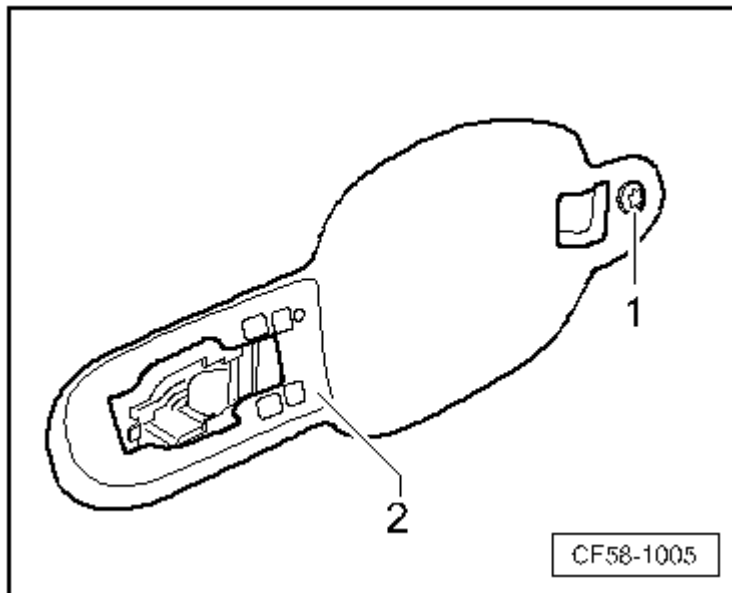
### 提示

拆卸和安装仅针对右侧弓形支撑架。左侧弓形支撑架的拆卸和安装可参照右侧。

### 拆卸：

- 拆卸车门拉手 → Kapitel。
- 拆卸车门饰板 → 车身内部维修; 修理组: 70。
- 从车门外部旋出固定螺钉 -1-。
- 取下衬垫 -2-。
- 将弓形支撑架从车门内取出。

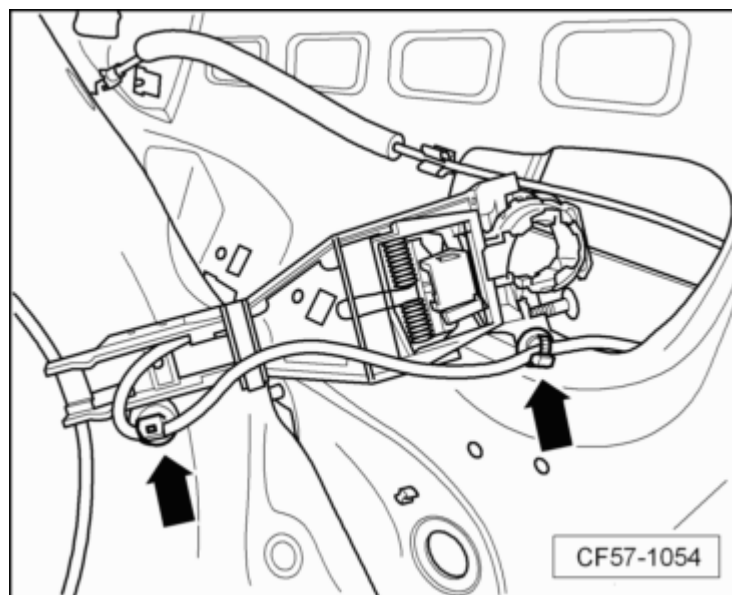
### 带 Kessy 的车门把手



- 撬下车门把手线束固定卡-箭头-。

### 安装：

安装以倒序进行。



## 拆卸和安装车门锁

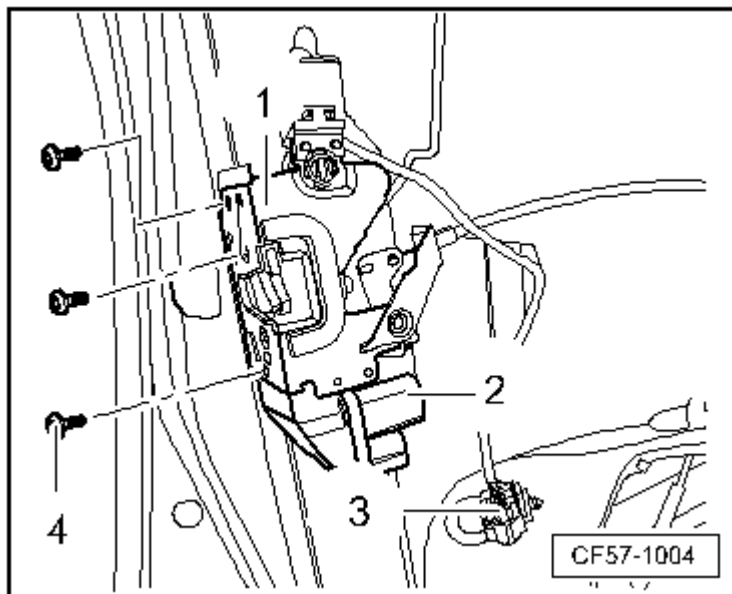


### 提示

拆卸和安装仅针对左侧车门锁。右侧车门锁的拆卸和安装可参照左侧。

## 拆卸

- 拆卸车门拉手 → Kapitel.
- 拆卸车门内饰板 → 车身内部维修; 修理组: 70.
- 拆卸车窗玻璃升降器 → Kapitel.
- 脱开连接插头 -2- 和 -3-。
- 旋出螺栓 -4-, 取出门锁 -1-。



## 安装

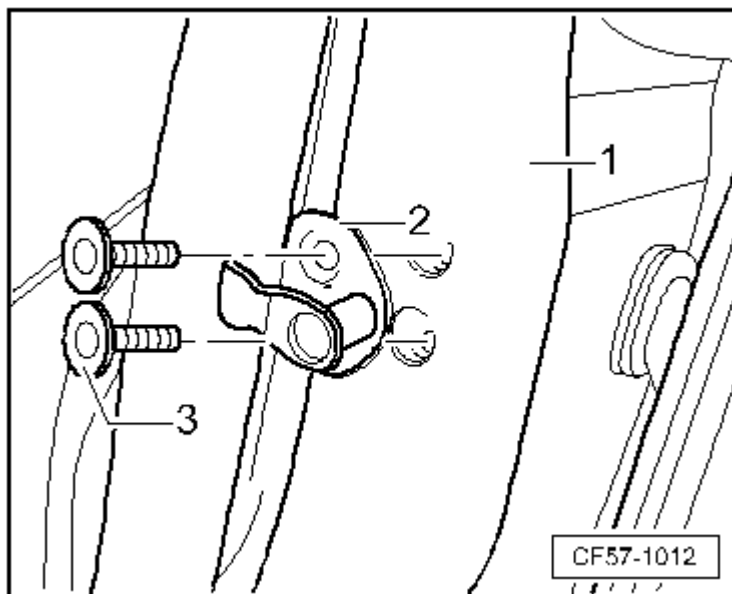
安装以倒序进行。

螺栓的拧紧力矩：8 Nm

一定要在车门打开的状态下进行功能检查，因为在拉线调整和卡止不正确时车门可能无法打开。



## 拆卸和安装锁止楔



## 拆卸

- 旋出螺栓 -3-，取下锁止楔 -2-。

## 安装

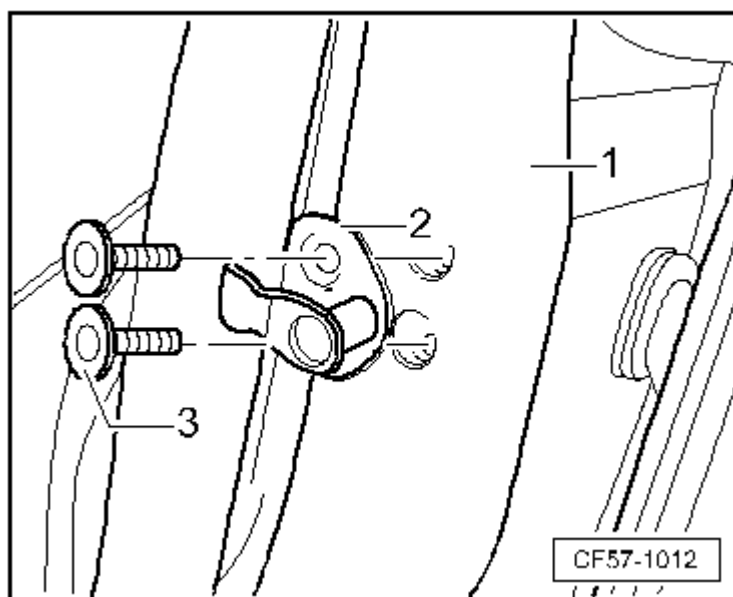
— 安装锁止楔 -2-。

螺栓 -3- 拧紧力矩: 20 Nm



### 提示

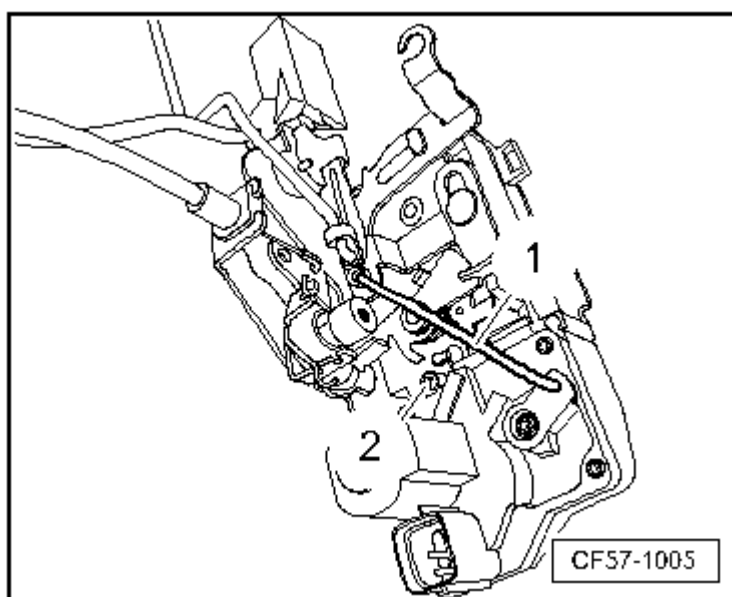
车门与车身之间的平面度可通过锁止楔略微调整。



## 拆卸和安装中央门锁电机

### 拆卸:

- 拆卸车门锁 → Kapitel。
- 松开固定螺钉 -2-。
- 脱开传动杆-1-。



- 用螺丝刀沿 -箭头A- 方向撬开固定卡。
- 同时沿 -箭头B- 方向取下中央门锁电机 -1-。

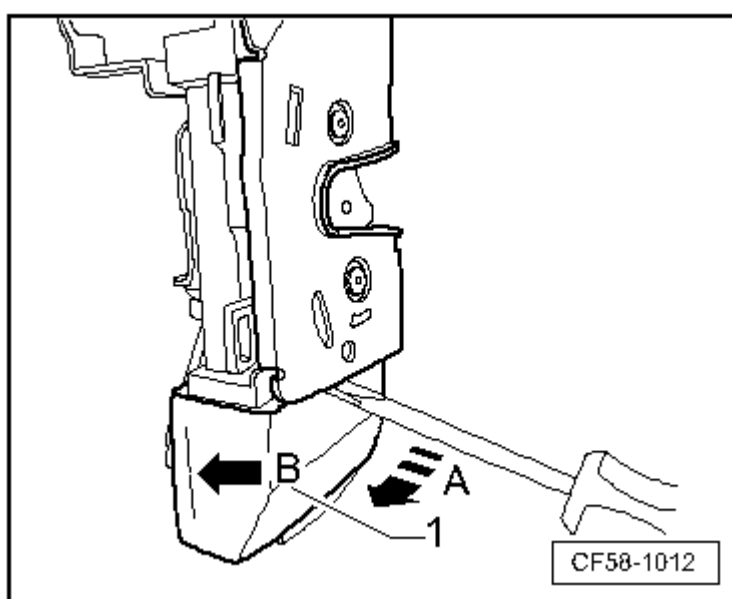
### 安装:

安装以倒序进行。



### 提示

安装中央门锁电机时应听到嵌入的声音。



## 车门内侧密封条

车门内侧密封条在批量装配时带有密封材料，安装到车门凸缘上并压紧。



### 提示

- ◆ 在拆卸密封条时将密封剂涂在密封条的内侧，然后将密封条的侧壁压到一起。否则重新安装密封条时无法保障密封条的密封性和固定位置。
- ◆ 将完全拆下的密封条用新密封条（所谓的“锻打密封条”）更换。
- ◆ 如果密封条部分被拉下，则必须在安装前将密封条的侧壁压到一起。

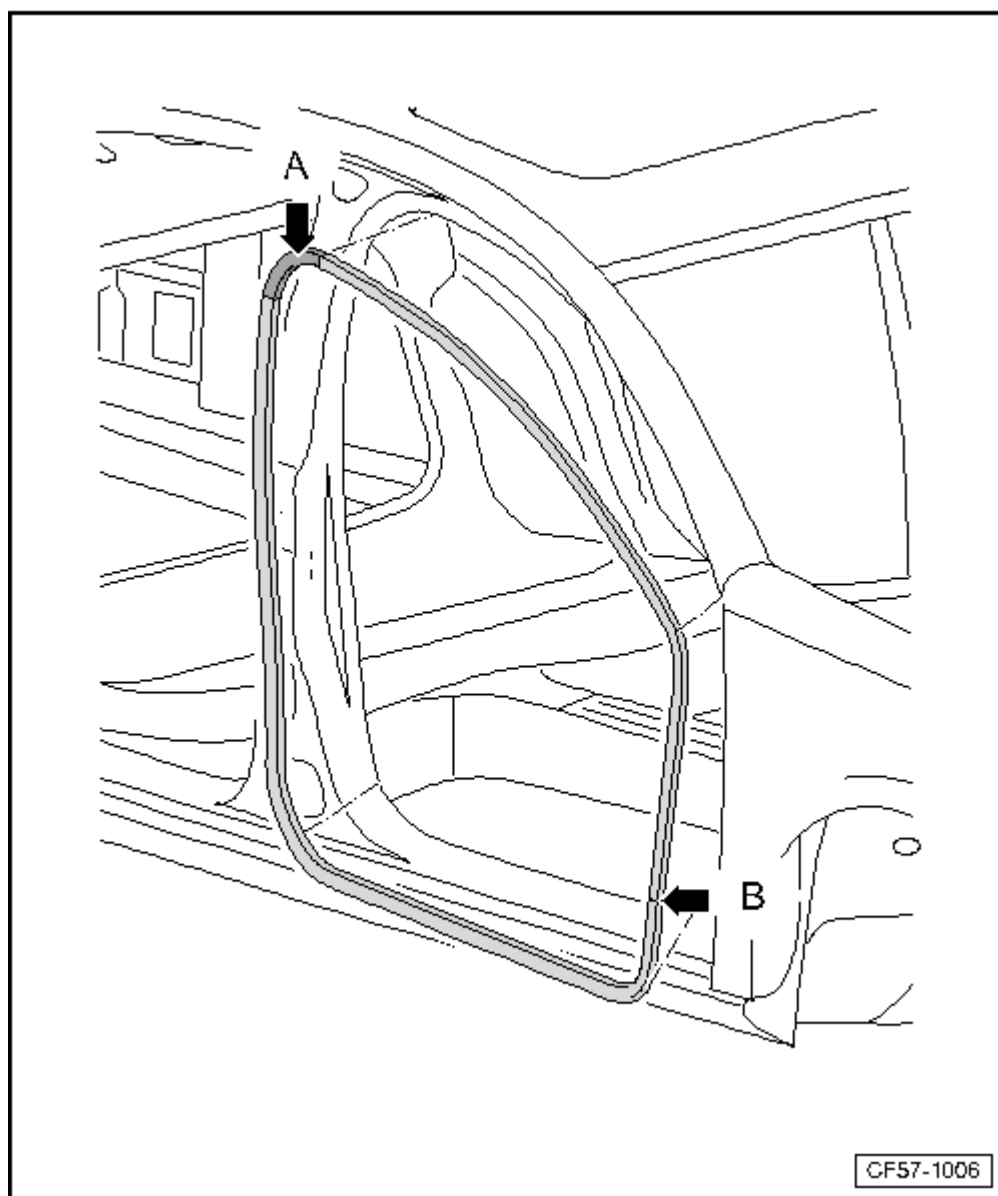
## 拆卸和安装车门内侧密封条



### 提示

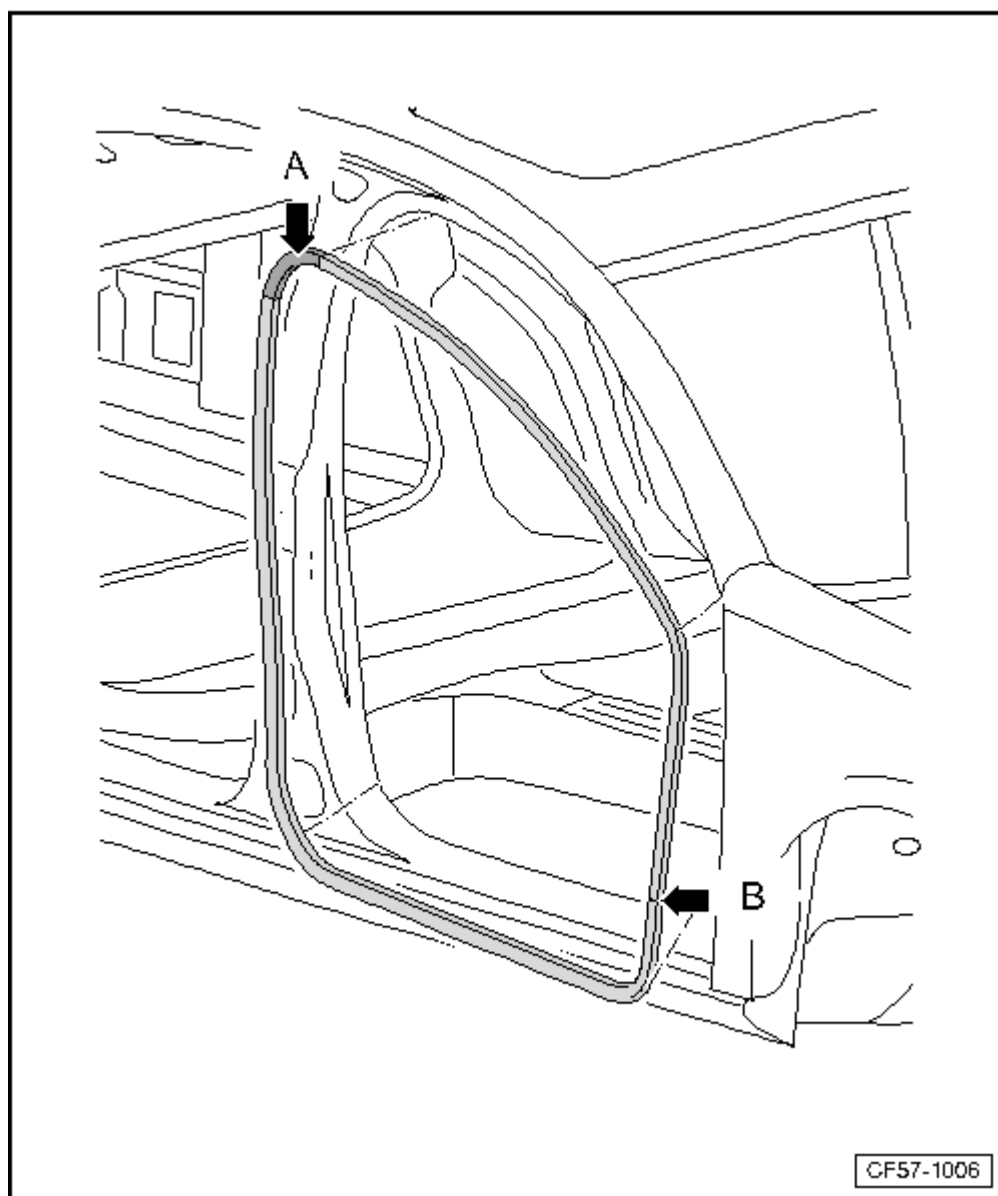
拆卸和安装仅针对右侧车门内侧密封条。左侧车门内侧密封条的拆卸和安装可以以此为参照。

## 拆卸



- 将车门内侧密封条从车身凸缘上脱出。

## 安装



- 将车门内侧密封条的硫化部位 -箭头 B- 在高度上与下部铰链对齐。
- 从门洞的上部半径 -箭头 A- 开始安装车门内侧密封条。



## 中央门锁

## 中央门锁部件的安装位置一览

### 1 - 耦接装置

- 安装位置: 右侧 A 柱
- 为分开连接插头, 松开 A 柱上的橡胶防尘套  
→ Kapitel

### 2 - 防盗报警喇叭

- 安装在前排水槽中间位置的发动机控制单元支架上

### 3 - 前排乘员侧车门控制单元 -J387-

- 集成在车窗升降器电机中
- 拆卸车窗升降器电机  
→ Kapitel

### 4 - 车门触点开关

- 拆卸和安装 → 电气设备; 修理组: 96

### 5 - 车门锁

- 车门锁固定于车门内板上
- 拆卸车门锁 → Kapitel
- 电动中央门锁集成在车门锁中

### 6 - 耦接装置

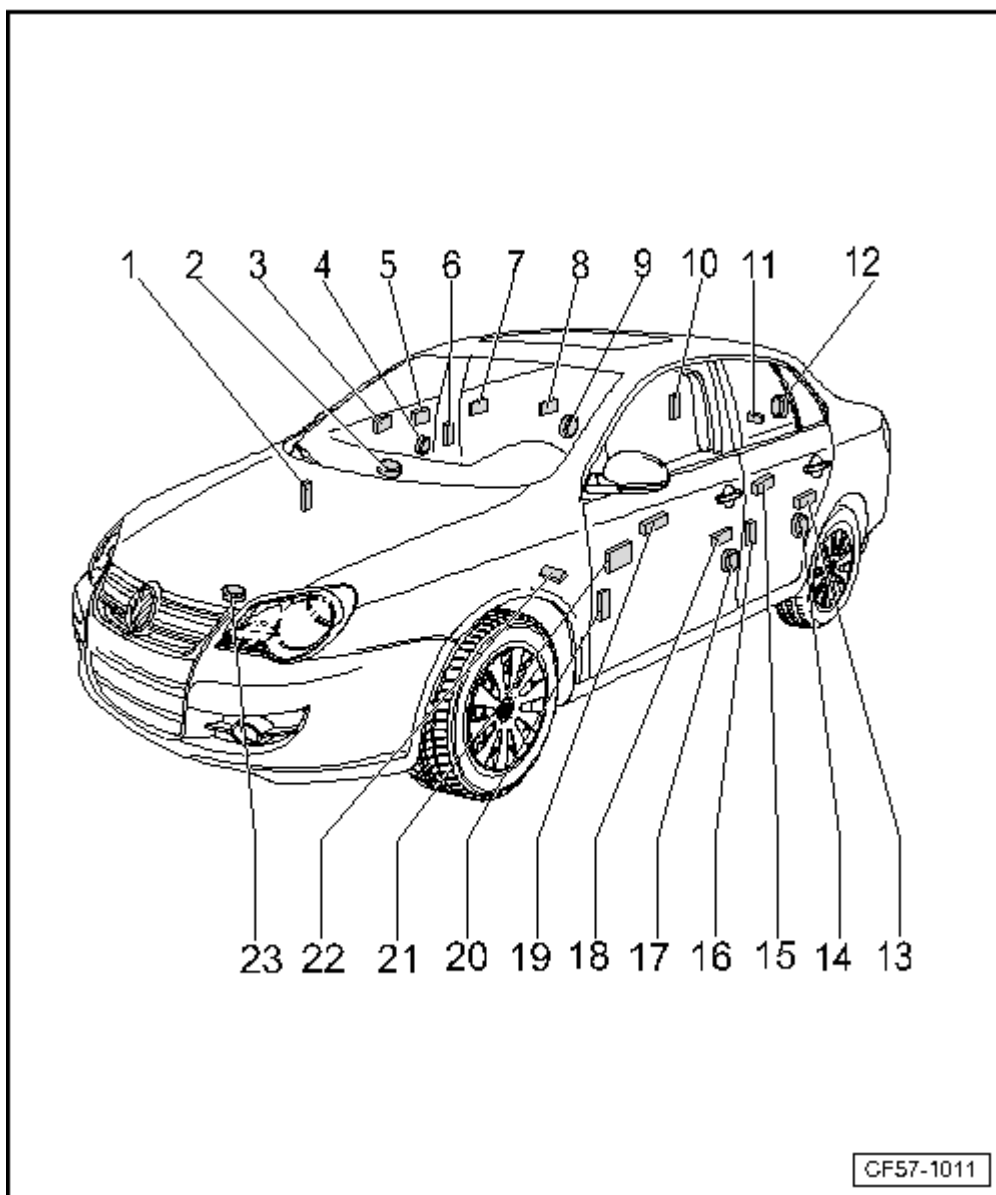
- 安装位置: 右侧 B 柱。
- 为分开连接插头, 松开 B 柱上的橡胶防尘套 → Kapitel

### 7 - 右后车门控制单元 -J389-

- 集成在车窗升降器电机中
- 拆卸车窗升降器电机 → Kapitel

### 8 - 车门锁

- 车门锁固定于车门内板



CF57-1011

- 拆卸车门锁

→ Kapitel

- 电动中央门锁集成在车门锁中

## 9 - 车门触点开关

- 拆卸和安装 → 电气设备; 修理组: 96

## 10 - 燃油箱盖板开锁电机 -V155-

- 安装位置: 右侧行李箱饰板后方

- 拆卸和安装 → Kapitel

## 11 - 行李箱盖锁

- 拆卸和安装 → Kapitel

## 12 - 行李箱盖触点开关

- 拆卸和安装 → 电气设备; 修理组: 96

## 13 - 车门锁

- 车门锁固定在车门内板上

- 拆卸车门锁 → Kapitel

- 电动中央门锁集成在车门锁中

## 14 - 车门触点开关

- 拆卸和安装 → 电气设备; 修理组: 96

## 15 - 左后车门控制单元 -J388-

- 集成在车窗升降器电机中

- 拆卸车窗升降器电机 → Kapitel

## 16 - 耦接装置

- 安装位置: 左侧 B 柱

- 为分开连接插头, 松开 B 柱上的橡胶防尘套 → Kapitel

## 17 - 车门触点开关

- 拆卸和安装 → 电气设备; 修理组: 96

## 18 - 车门锁

- 车门锁固定于车门内板

- 拆卸车门锁 → Kapitel

- 电动中央门锁集成在车门锁中

## 19 - 车窗升降器开关

- 安装位置: 安装在车门饰板中

- 拆卸和安装 → 电气设备; 修理组: 96

## 20 - 耦接装置

- 安装位置: 左侧 A 柱

- 为分开连接插头, 松开 A 柱上的橡胶防尘套 → Kapitel

## 21 - 驾驶员侧车门控制单元 -J386-

- 集成在车窗升降器电机中

- 拆卸车窗升降器电机 → Kapitel

## 22 - 车身控制模块

- 安装位置: 驾驶员左侧  
隔板下方

### **23 - 发动机舱盖触点开关 -F266-**

- 防盗报警装置触点开关
- 安装位置: 在锁支架左侧
- 拆卸和安装 → 电气设备; 修理组: 96
- 依车辆装备而定

## 点火钥匙与防盗锁止系统的匹配

用车辆诊断, 测量和信息系统 -VAS 5051 B-匹配钥匙和防盗锁止系统。

- 在诊断测试仪-VAS 5051 B-中选择“引导型故障查询”。
- 通过[跳转]按钮选择“功能/部件选择”选项, 并依次选择下列菜单项:
  - ◆ 车身
  - ◆ 电气设备 (维修分组号 01; 27; 90.....97)
  - ◆ 01- 具有自诊断功能的系统
  - ◆ 防盗锁止系统
  - ◆ 防盗锁止系统功能
  - ◆ 点火钥匙匹配

## 匹配带无线遥控器的钥匙

用车辆诊断，测量和信息系统 -VAS 5051B-来匹配钥匙与无线遥控器。

- 在车辆诊断，测量和信息系统 -VAS 5051B- 中选择“引导型故障查询”。
- 通过 **跳转** 按钮选择“功能/部件选择”，并依次选择以下菜单项：
  - ◆ 车身
  - ◆ 车身装配工作
  - ◆ 01- 具有自诊断功能的系统
  - ◆ 车身控制模块 -J519-
  - ◆ 功能 – 车身控制模块 -J519-
  - ◆ 匹配带无线遥控器的钥匙

## 带无线遥控器（可折叠式）的钥匙的电池装配一览

### 1 - 带可变编码收发器的钥匙

### 2 - 无线部件壳体上部分

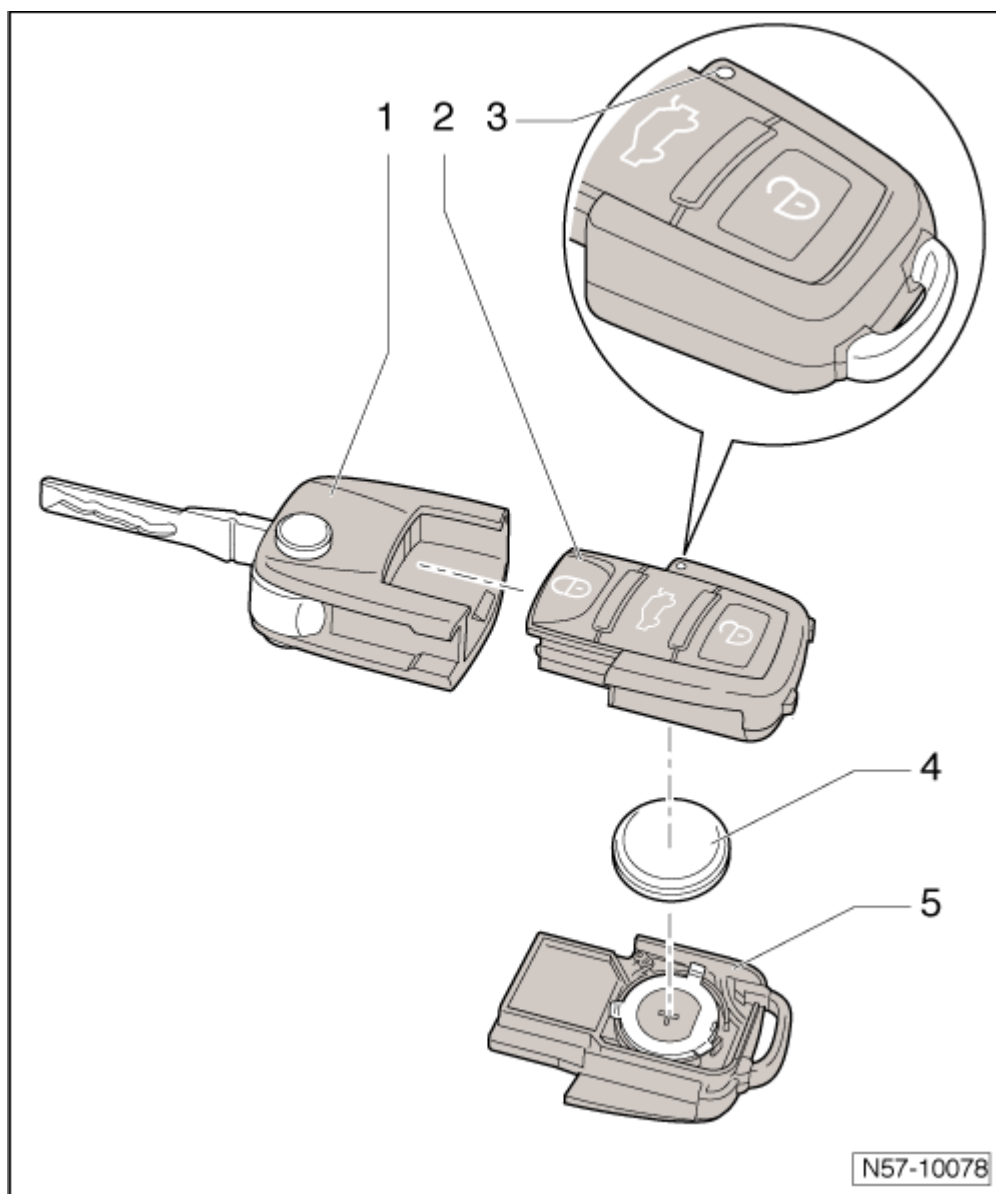
### 3 - 发光二极管

- 在操纵无线遥控器时，此发光二极管必须闪烁。
- 如果在操纵无线遥控器时发光二极管不闪烁，说明电池电量不足，必须更换

### 4 - 电池

- 拆卸电池  
→ Kapitel
- 安装电池  
→ Kapitel

### 5 - 无线部件壳体下部分

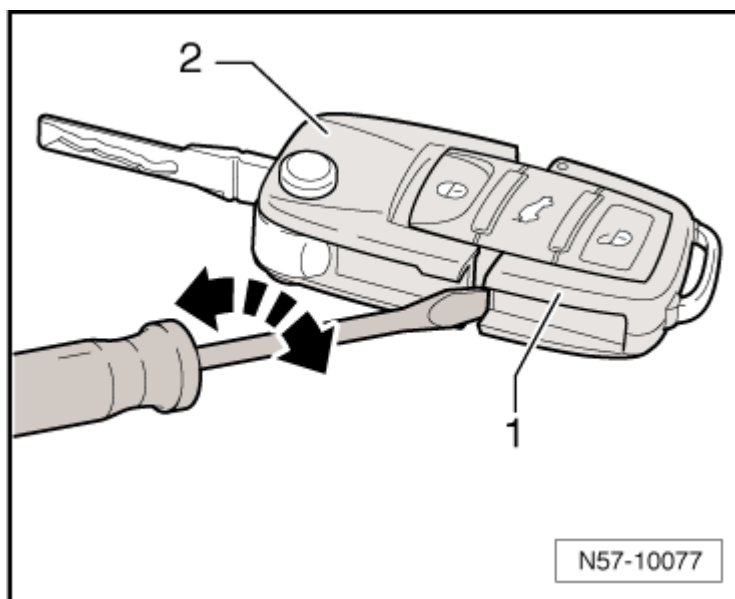


拆卸和安装带无线遥控器（可折叠式）的钥匙的  
电池

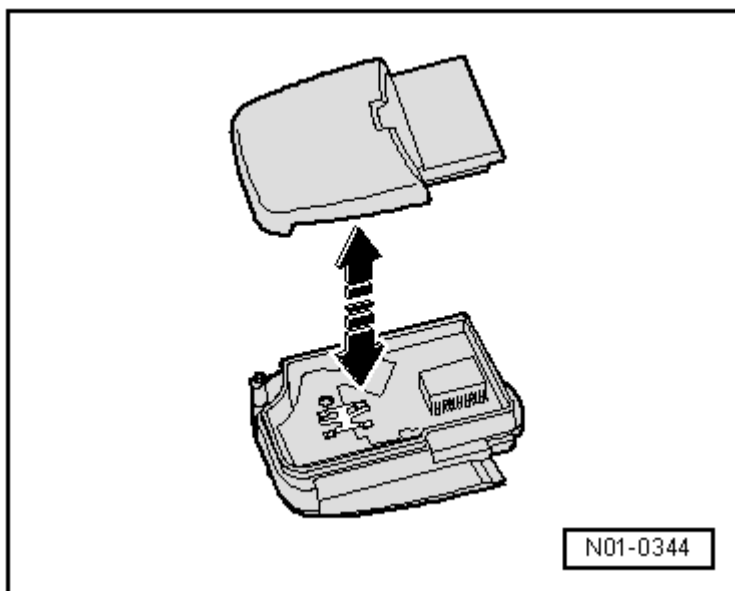


## 拆卸

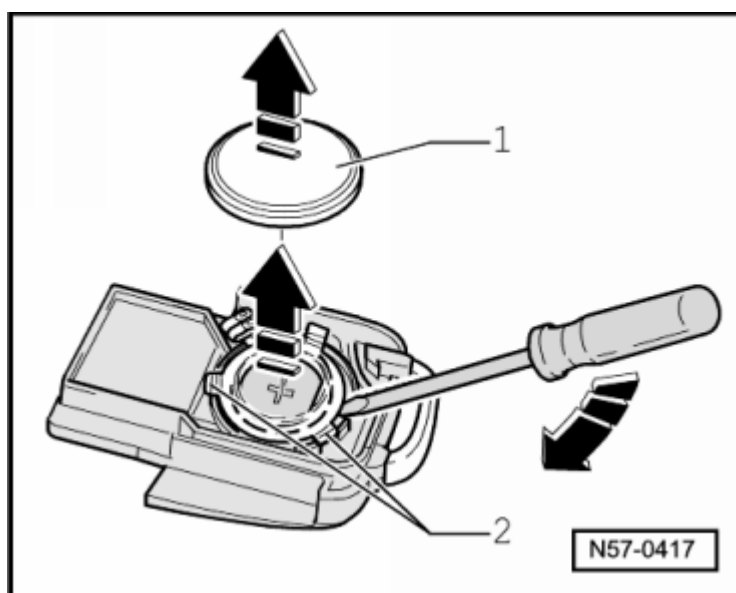
- 将一把螺丝刀插入无线部件壳体 -1- 和钥匙 -2- 之间的缝隙中。
- 沿 -箭头- 方向旋转螺丝刀并将无线部件壳体从钥匙中脱开。



- 将无线部件壳体上下部分沿 -箭头- 方向分开。



- 用一把螺丝刀沿 -箭头- 方向将电池 -1- 从固定支架 -2- 中撬出。



## 安装



### 提示

安装电池时注意极性和安装位置。

- 将电池 -1- 正极向下放入无线部件壳体下部件 -2- 中（正极在壳体上标出）。
- 略微按压电池，将其卡入无线部件壳体下部件中。
- 装配无线部件壳体上下部分（不要损坏密封件）。
- 将无线部件壳体与钥匙卡在一起。

